

شستی

کننده در این عرصه بود که با حرف و حدیث‌های زیادی پیرامون نقاط ضعف و قوت خودش مواجه شد. یکی از خصوصیات جواد نوروزبگی کار با کارگردان‌های متفاوت و خلاق است؛ از هومن سیدی گرفته تا سعید روستایی و حالا در سریال «شبکه مخفی زنان» با افشین هاشمی کار کرده که طبق معمول، نتیجه‌های مطلوب به همراه داشته، به طوری که کیفیت و جذابیت سریال به گونه‌ای است که می‌تواند مخاطبان را به دیدن ادامه آن ترغیب کند. او درباره این تجربه با صبا صحبت کرده است.

تولید پروژه «شبکه مخفی زنان» در شبکه خانگی و اولین همکاری شما با افشین هاشمی چگونه شکل گرفت؟

«شبکه مخفی زنان» بر اساس طرحی از محسن قرایی شکل گرفت و در ادامه محمد رحملیان هم به او اضافه شد و متن کار را مشترکاً نوشتند. این اولین کاری بود که در خدمت افشین هاشمی به عنوان کارگردان بودم. البته ارتباط کاری من با پیش از این سریال برمی‌گشت. او قبلاً در یکی از کارهای ابراهیم حاتمی‌کیا به عنوان بازیگر حضور داشت و من هم در آن کار مدیر تولید بودم. خدا را شکر در سریال «شبکه مخفی زنان» هم این ارتباط شکل گسترده‌تری گرفت و به یک تجربه خوبی برای ما بدل شد. به هر حال آقای هاشمی آدم با تجربه‌ای است که چند کار سینمایی انجام داده و واقعا هیچ نگرانی خاصی نداشتم چرا که مطمئن بودم که مسیر ساخت این سریال درست است و شما حاصل کار را در بخش کارگردانی این سریال می‌توانید ببینید. برخی حتی از تاثیر شدن فضا به دلیل پیشینه تئاتری سازندگان کار حرف می‌زدند، که به نظر من این هم صرفاً یک نگرانی بود ضمن آن که افشین هاشمی به عنوان کارگردان سینما چند فیلم سینمایی ساخته که در نمایش‌های بین‌المللی خیلی موفق بوده است و در سینما هم صاحب‌نگاه و سبک خودش است.

پیش تولید سریال با حضور شما در شرایطی دشوار شروع شد و بعد تولید شکل دیگری گرفت. از این پروسه بگوئید...

بله، ما از ابتدای نامه‌ریزی کرده بودیم که این کار را خودمان انجام دهیم و تا حدودی هم پیش رفتیم اما در ادامه، کار به نماوا واگذار شد. ما در دوران کرونا شروع به کار کردیم و شرایط سختی را گذرانیدیم. همین شرایط باعث شد که ما از برنامه‌ریزی اولیه عقب بمانیم و به سختی بتوانیم پیش برویم. هر پروژه‌ای که در دوران کرونا شروع شد، با این قبیل مشکلات پیش رفت و با آسیب مالی سنگینی مواجه شد. جای شکرش باقی است که نماوا با ما همکاری خوبی داشت و خوب پیش رفتیم. از یک جا به بعد هم نماوا با هماهنگی بنده تهیه‌کنندگی کار را برعهده گرفت و آقای شانه‌ساز تهیه‌کننده سریال شد.

علیرضایزین دست‌چطور بعد از این همه سال پذیرفت تا در این پروژه سریالی حضور داشته باشد؟

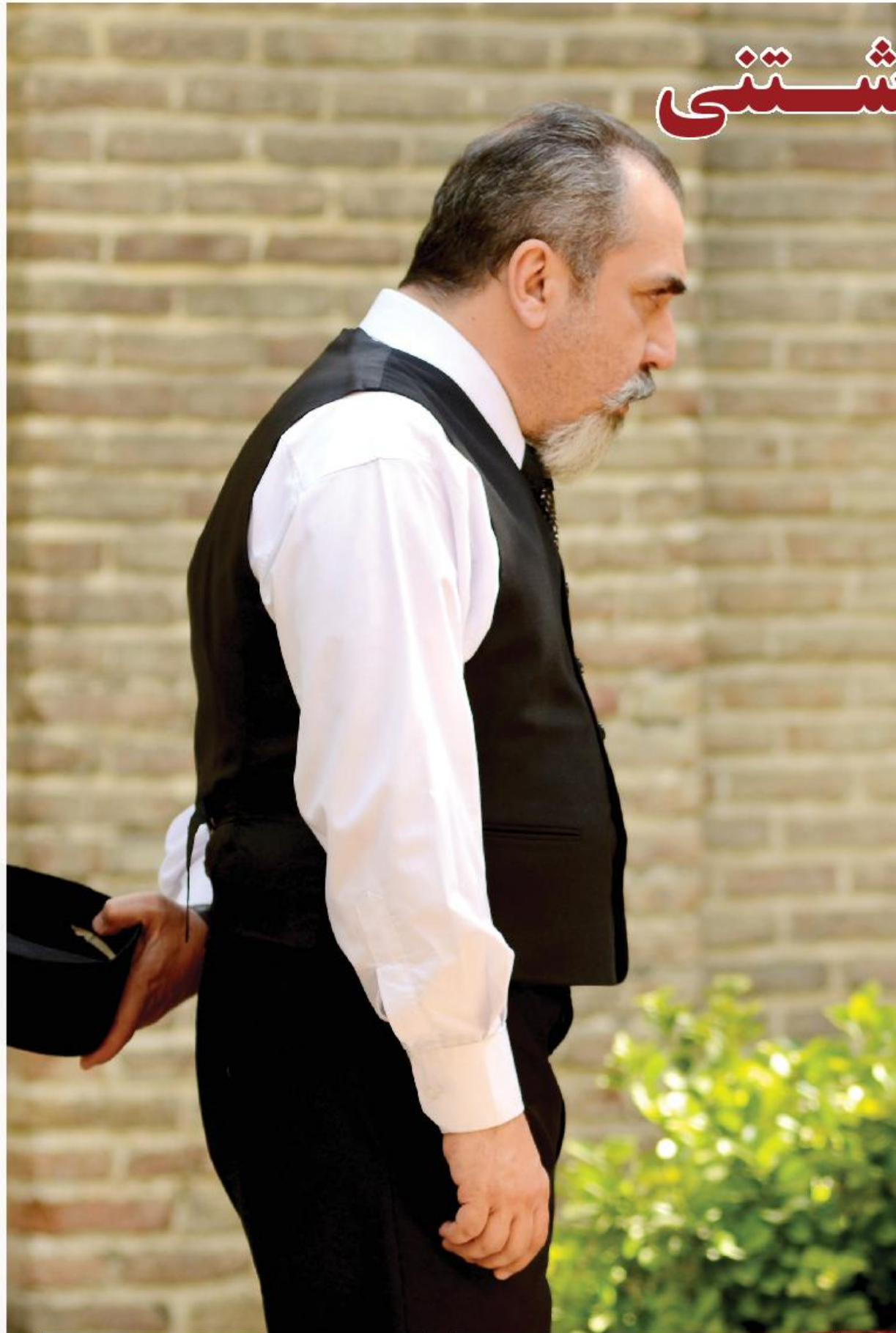
در ابتدا سعید براتی فیلمبردار این پروژه بود که درگیر کار دیگری شد و از ما خواست تا در این پروژه هم امان نباشد. آقای زرین دست واقعا سخت انتخاب می‌کند، اما از آنجا که بین ما یک رفقت وجود دارد، من از ایشان خواهش کردم پشت دوربین این سریال خانگی بیاید. آقای زرین دست پذیرفت و حضورش در این سریال فوق‌العاده بود.

انتخاب بازیگران که اکثراً از چهره‌های شاخص سینما هستند، چه روندی داشت؟

رویکرد ما در «شبکه مخفی زنان» استفاده از چهره‌های شناخته‌شده در کنار بهره‌گیری از ظرفیت چهره‌های جوان بود. طبیعتاً برای جذابیت یک کار نمایش خانگی باید از بازیگران چهره استفاده کرد چرا که مردم دوست دارند آنها را ببینند و از بازی خوب آنها لذت ببرند. ما در این سریال البته از بازیگران زیادی هم استفاده کردیم که تازه کار بودند که آنها هم خیلی خوب بازی کردند و هر چه بخش سریال جلوتر برود، بیشتر با آنها مواجه خواهید شد. به گمان من، سریال «شبکه مخفی زنان» بازیگران زیادی را به بدنه سینما و سریال‌سازی معرفی خواهد کرد.

تولید و ارائه سریال در «شبکه نمایش خانگی» به یکی از بخش‌های مهم سینمای ایران در بحث تولید و گردش مالی بدل شده است. نظر شما راجع به آینده همکاری بدنه سینمای ایران با پلتفرم‌ها چیست؟

شرایط مطلوب است و اگر واقعا پلتفرم‌ها در خصوص محتوا دقت کنند و به اصطلاح فیلم‌نامه‌ها را خوب بخوانند و محتواها را درست انتخاب کنند، از نظر من شرایط خیلی بهتر از این خواهد شد.



که من وارد کار شدم، تامدتها با ماسک کار می‌کردیم. فکرش را بکنید درون اتاق‌های سر بسته، تعدادی چراغ روشن است و از طرفی حدود سی، چهل نفر در همان اتاق مشغول کار هستند. شما باید خیلی از لحاظ جسمی و بدنی مقاوم باشید که از این شرایط قسر در بروید تا کرونا نگیرید. خیلی‌ها در پروژه ما بارها کرونا گرفتند و... به جرأت می‌گویم ساخت سریال نمایش خانگی واقعا گاو تر می‌خواهد و مرد کهن!

جواد نوروزبگی:

این سریال بازیگران زیادی را معرفی می‌کند

جواد نوروزبگی تهیه‌کننده با سابقه و پرکار سینما است که چند صباحی می‌شود در شبکه نمایش خانگی دست به سریال‌سازی زده و به عنوان تهیه‌کننده اولیه این مجموعه فعالیت کرده است. «میدان سرخ» شاید جزو اولین پروژه‌های این تهیه

فعلانی‌دوارم که نپذیرم و انجام ندهم! علتش هم زمان بر بودن کار است. ساخت سریال نمایش خانگی کاری بسیار فرسایشی و طاقت‌فرسا است. البته از نظر کمیت و کیفیت خیلی خوب است ولی ساخت و تحمل آن کار بسیار دشواری است. از نظر فنی هم این که شما بتوانید تداوم فضا در یک پروژه با لوکیشن‌های مختلف را حفظ کنید و برای آن برنامه‌ریزی حساب‌شده‌ای داشته باشید، کار ساده‌ای نیست. ما برای «شبکه مخفی زنان» خیلی از محل‌هایی را که نورپردازی شده بود، مجدداً چندین بار نورپردازی کردیم، چون به همان دلایلی که عرض کردم گاه بازیگرانی که باید سر یک سکانس حضور می‌داشتند، به خاطر مشکلاتی که داشتند نمی‌توانستند سر صحنه بیایند و برای همین، ما دوباره و سه باره می‌رفتیم و نورپردازی را انجام می‌دادیم. از طرفی شروع این پروژه، با همه‌گیری کرونا مصادف شد. البته آن موقع من سر کار نبودم اما همین قضیه سبب شد تا کار را یکی دوماه تعطیل کنند. زمانی هم