

روزنامه فرهنگ و هنر

صاحب امتیاز: موسسه فرهنگی هنری وصف صبا
مدیر مسئول و سردبیر: محمدرضا شفیعی
دبیر تحریریه: امیر افشار فتوحی

www.rooznamehsaba.com
rooznamehsaba

تهران - خیابان آیت الله مدنی - کوچه خجسته منش - پلاک ۵
تلفن: ۶-۷۷۵۸۲۴۲۲ فکس: ۷۷۵۴۸۲۴۴۵
چاپ: موسسه فرهنگی مطبوعاتی ایران
توزیع: نشر گستر امروز



گفت‌وگوی صبا با محمد سلامت‌هرمزی کارگردان نمایش غرمپشا و کشتن چراغ جزیره هرمز زیر ساخت فرهنگی ندارد

در وهله اول زیرساخت بسیار مهم است یعنی ما حداقل باید مکانی داشته باشیم که بتوانیم آثارمان را اجرا کنیم، بلیط فروشی کنیم و درآمدی داشته باشیم. به خصوص در فصل‌های مسافر پذیر اگر سالن مناسبی وجود داشته باشد مسافران از نمایش منطقه استقبال می‌کنند و حتی اگر یک پلاتو یا بلک باکسی برای ما در نظر بگیرند در رشد تئاتر جزیره بسیار موثر خواهد بود و موضوع دیگر نیز بحث حمایت‌ها از فعالان تئاتر و گروه‌های تئاتری است مثلاً همین بحث هنر کارت که هیچ کدام از بچه‌های این نمایش ندارند و متأسفانه با این همه سال سابقه فعالیت هنوز یک هویت فرهنگی ندارند. همینطور نگاه از بالا به پایینی که وجود دارد آزار دهنده است از نظر من استعداد، استعداد است حال چه در جزیره هرمز باشد چه در پایتخت و هنرمند نیز هنرمند است حال هر کجا که باشد و مقاومت‌هایی که برای پذیرفتن این مفهوم وجود دارد ما را آزار می‌دهد. امیدواریم که پس از این، توجهات به شهرستان‌ها و مناطق دور دست بیشتر و بهتر شود.

در نگاه نمایش آنچه خیلی توجه جلب می‌کند استفاده از عمق صحنه و ارتفاع صحنه است همینطور به نظر می‌آید که دکور تا حدود زیادی به نوع زندگی بومی مردم منطقه نیز اشاره دارد در این مورد بگویید

نمایش ما تقریباً رئالیسم جادویی محسوب می‌شود یعنی بازی‌ها رئال است اما اتفاقاتی که می‌افتد مثل بحث جن، زار، انگشت قطع شده که در کلاس که چای است و غیره فضا را به سمت همان رئالیسم جادویی پیش می‌برد و ما با اینکه می‌توانستیم نخوابیم که فضای نمایش را به سمت یک دکور مجل یا امروزی ببریم اما برای آنکه همان حالت جادویی نیز حفظ شود بیشتر از همان معماری محلی استفاده کردیم مثلاً مادر ساختمان‌های بومی مان یک بالاخانه داریم که در تابستان‌ها معمولاً محل خواب یا استراحت در بالاخانه بوده است حتی برای اینکه از عقرب و حیوانات این چنینی آسیبی نبینند نیز بیشتر سعی می‌کردند در فصل‌های گرم به خصوص در بالاخانه به استراحت بپردازند و اینجا آن سبک بومی در خدمت کار است و فضای رئالیسم جادویی اثر نیز کمک می‌کند

خودتان صورت گرفته است.

بله کسی از ما دعوت نکرد و خود ما بودیم که درخواست کردیم. نامه‌ای برای اداره کل زدیم، فیلم کار را فرستادیم و با درخواست خودمان آمدیم اما در این میان دوست داریم از مجموعه سنگلج تشکر کنیم که با ما همکاری کردند. همینطور مرکز هنرهای نمایشی و خصوصاً امور استان‌ها که ریزنی‌های لازم را برای اجرا در تهران انجام دادند تا کار ما در پایتخت اجرا شود.

در این نمایش موسیقی نقش ویژه‌ای دارد در این مورد بگویید.

در هر حال وظیفه ماست که آیین‌ها و موسیقی منطقه خودمان را هر جا که می‌رویم معرفی کنیم تا یک مرآه فرهنگی ایجاد شود و به نظر من مخاطبان نیز موسیقی گرم جنوب را دوست دارند. البته ما در این نمایش تلاش کردیم موسیقی را نیز به دل داستان، نمایش و بازی بکشیم و دیالوگ برای آنها در نظر گرفتیم و از طرفی فکر می‌کنم موسیقی تئاتر نیز باید از دل متن اثر بجوشد. گروه موسیقی زار و گه که با ما همکاری می‌کند یک گروه بین‌المللی است و در جشنواره‌های بین‌المللی بسیار زیادی هم شرکت کرده و مقام آورده‌اند و گروه بسیار فعالی هستند.

باز خوردی که از مخاطبان تا این لحظه داشته‌اید چه بوده است؟

ما انتظار بیشتری داشتیم اما از آنجایی که اولین بار بود اثر خود را به تهران می‌آوردیم چندان باروآل کار آشنایی نداشتیم، از سویی به خاطر تعطیلی ناشی از حادثه تلخی که برای رئیس جمهور و همراهانش رخ داد با وضعیت خاصی روبرو بودیم که نمی‌دانستیم اجرای ما به چه شکل خواهد بود و تبلیغاتمان را باید چگونه انجام دهیم اما باز هم خدا را شکر استقبال بد نبوده و روز به روز بهتر می‌شود.

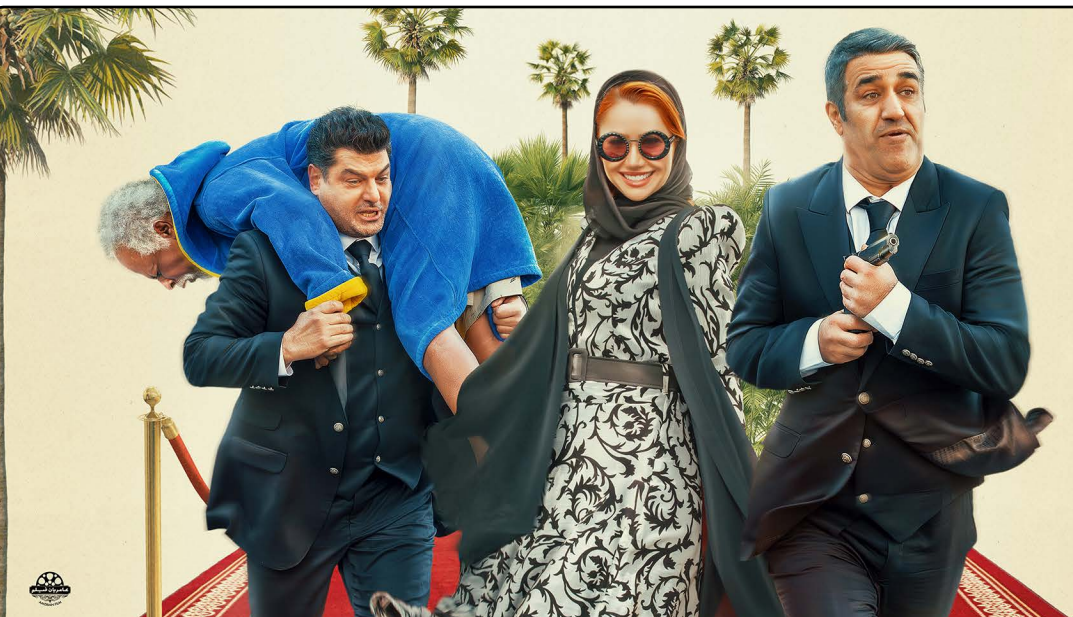
به عنوان کارگردانی که در شرایط سخت و با محرومیت همچنان تلاش می‌کنید تا تئاتر کار کنید اولویت رشد تئاتر جزیره هرمز را چه می‌دانید؟

مریم عظیمی - این روزها گروه تئاتری از جزیره هرمز با نمایش «غرمپشا و کشتن چراغ» روی صحنه تماشاخانه سنگلج است که کارگردانی آن را محمد سلامتی هرمزی بر عهده دارد و زهرا سلامتی هرمزی، اسماعیل اوج هرمزی، نادر پیشدار، شایان زارعی، حسین غلامپور، علی ملاحی و زهرانی باز یگرانش هستند. این اثر بعد از «اعداد در بیابان» و «رسول آنها» سومین نمایشنامه ابراهیم پشت کوهی است که این گروه تئاتری روی صحنه آورده‌اند.

اجراها در منطقه هرمز و رسیدن اثر به سالن سنگلج چگونه بود؟

من دوست دارم بیشتر متن‌های آقای پشت کوهی را کار کنم چون نوع دیالوگ‌نویسی و سبک نوشتاری ایشان را نزدیک به سبک نمایشی منطقه خودمان می‌بینم و برای بازیگران ما نیز بازی کاراکترهای نمایشنامه‌های ایشان جذابیت بیشتری دارد. ما سه سال پیش با این کار در جشنواره استانی شرکت کردیم و الحمدالله در ۶ بخش موفق به دریافت جایزه شدیم. هر دو بازیگر زن این اثر و بازیگر مرد کار همینطور موسیقی، طراحی صحنه کارگردانی و نویسندگی جایزه دریافت کرد. بعد از آن اثر را به اجرای عمومی رساندیم و از آنجایی که در جزیره هرمز از آذر تا اسفند فصل گردشگری است یک سری اجرای عمومی نیز برای مسافرانی که به جزیره ما آمده بودند برگزار کردیم. ولی متأسفانه در جزیره هرمز زیرساخت فرهنگی وجود ندارد و ما سالنی در اختیار نداریم بلکه تنها یک ساختمان متروکه متعلق به کارخانه برق وجود دارد که برای اجرا آن را ترمیم می‌کنیم و صندلی می‌چینیم تا اجرا کنیم. متأسفانه بی‌مهری زیادی وجود دارد و برای مسئولان مهم نیست که در جزیره هرمز کار تئاتر انجام بشود یا خیر. اینگونه شد که تصمیم گرفتیم به پایتخت بیاییم تا هم بازیگران انرژی بگیرند و دیده شوند هم اینکه نشان بدهیم در جزیره دور افتاده‌ای مثل هرمز استعدادهای زیادی در زمینه تئاتر هست و همه استعدادها صرفاً در پایتخت نیستند.

پس آمدن شما به تماشاخانه سنگلج با ریزنی مستقیم



کارگردان مسعود اطمیابی | تهیه‌کننده سید ابراهیم عامریان
Director Masoud Atyabi | Producer Ebrahim Amerian

T E X A S 3

نویسنده حمزه صالحی

تگزاس ۳

پژمان جمشیدی | سام درخشانی | گابریلا پتری
با هنرمندی مهدی هاشمی و ژاله صامتی

آدریانو تولوزا | سیدجواد هاشمی | محمدجواد جعفرپور | نعیمه نظام‌دوست
سام نوری | سیاوش چراغی‌پور | ساعد هدایتی | داوود شیرعلی | لادن ژافه وند